

Эвакуация при пожаре – действуем по плану

Быть заранее готовым к потенциально опасной ситуации – лучший способ защитить себя и близких. Крупные общественные здания: торговые центры, больницы, гостиницы и административные учреждения порой спланированы так, что быстро сориентироваться в незнакомом пространстве и найти ближайший выход бывает сложно. Рассказываем, на что всегда стоит обращать внимание, и как действовать в случае пожарной тревоги.

Заходя в незнакомое для вас место, обязательно запоминайте, где находится выход и что расположено рядом с ним. Найдите план эвакуации, он всегда вывешен на видных местах в зданиях: фойе, вестибюлях, коридорах и переходах. На плане обозначены все эвакуационные пути из точки, в которой находится человек, на улицу. Сориентируйтесь: запомните места расположения выходов, первичных средств пожаротушения и оказания первой помощи, а лучше сфотографируйте план на смартфон.

Михаил Головачёв, заместитель начальника пожарно-спасательного отряда №206 - начальник группы по профилактической работе рассказывает: «Безусловно, самый ценный ресурс при пожаре – время. Любое промедление может стать причиной несчастья, поэтому главная задача для всех – быстро покинуть помещение. Но люди могут реагировать на сигнал к эвакуации по-разному: одни впадают в ступор, другие мечутся в панике, кто-то собирает вещи, а кто-то – снимает видеорепортаж с места событий ... И, к сожалению, такие действия не только могут помешать окружающим быстро покинуть опасную зону, но и привести к трагедии: достаточно несколько раз вдохнуть дым, чтобы получить отравление угарным газом».

Пожарные, прибывшие на место пожара, сначала выясняют, удалось ли выйти из здания всем, кто там находился. Спасение жизни людей – это главная задача, и в первую очередь приступают не к тушению огня, а к организации эвакуации оставшихся в опасности. Именно поэтому быстрые, слаженные и грамотные действия всех присутствующих позволят минимизировать потери и помочь пожарным.

Управление по Западному округу Департамента ГОЧСиПБ рассказывает – как правильно действовать при пожаре в общественном месте и покинуть здание

быстро и безопасно. Итак, вы услышали звук пожарной сигнализации, увидели дым или почувствовали его запах?

- Первое и главное – сохраняйте спокойствие. Никакой паники!
- Не оставляйте без присмотра детей.
- Спокойно и трезво оцените ситуацию и сообщите о пожаре по номеру «101» или «112».
- Покиньте здание согласно плану эвакуации, или сразу устремляйтесь к известному вам выходу.
- Не открывайте окна, не оставляйте открытыми двери помещений, из которых идет дым или огонь: приток воздуха только усиливает возгорание.
- Ни в коем случае нельзя пользоваться лифтом: при пожаре отключают электроэнергию и лифт блокируется, и можно оказаться в западне – в шахте лифта огонь и дым распространяются очень быстро.
- Проходя по задымлённым участкам, постарайтесь преодолеть их, задерживая дыхание или закрыв рот и нос носовым платком или рукавом одежды, (лучше смочить ткань водой, например, из бутылки).
- Важно не стать жертвой толпы! Не напирайте, старайтесь держать минимальную дистанцию: согните руки в локтях и прижмите их к бокам, сожмите кулаки. Наклоните корпус назад, упритесь ногами вперёд, и попытайтесь сдерживать напор спиной, освободив пространство впереди.
- Двигаясь в толпе, старайтесь успокоить паникующих и помочь тем, кто из-за страха не может двигаться: разговаривайте с ними спокойно, уверенно, поддерживайте под руки.
- Выйдя на улицу, сообщите прибывшим пожарным все, что вам известно о месте возгорания и о том, где могли остаться люди.

Берегите себя и своих близких! И пусть вам никогда в реальной жизни не пригодятся наши советы.



ПЛАН ЭВАКУАЦИИ
 ЛЮДЕЙ И МАТЕРИАЛЬНЫХ ЦЕННОСТЕЙ ПРИ ВОЗНИКНОВЕНИИ ПОЖАРА И ДРУГИХ ЧРЕЗВЫЧАЙНЫХ ПРОИСШЕСТВИЙ
 ИЗ ПОМЕЩЕНИЙ ГБОУ ШКОЛЫ № 2
 ПО АДРЕСУ: ГОРОД МОСКВА, УЛИЦА БОЛЬШОЙ...

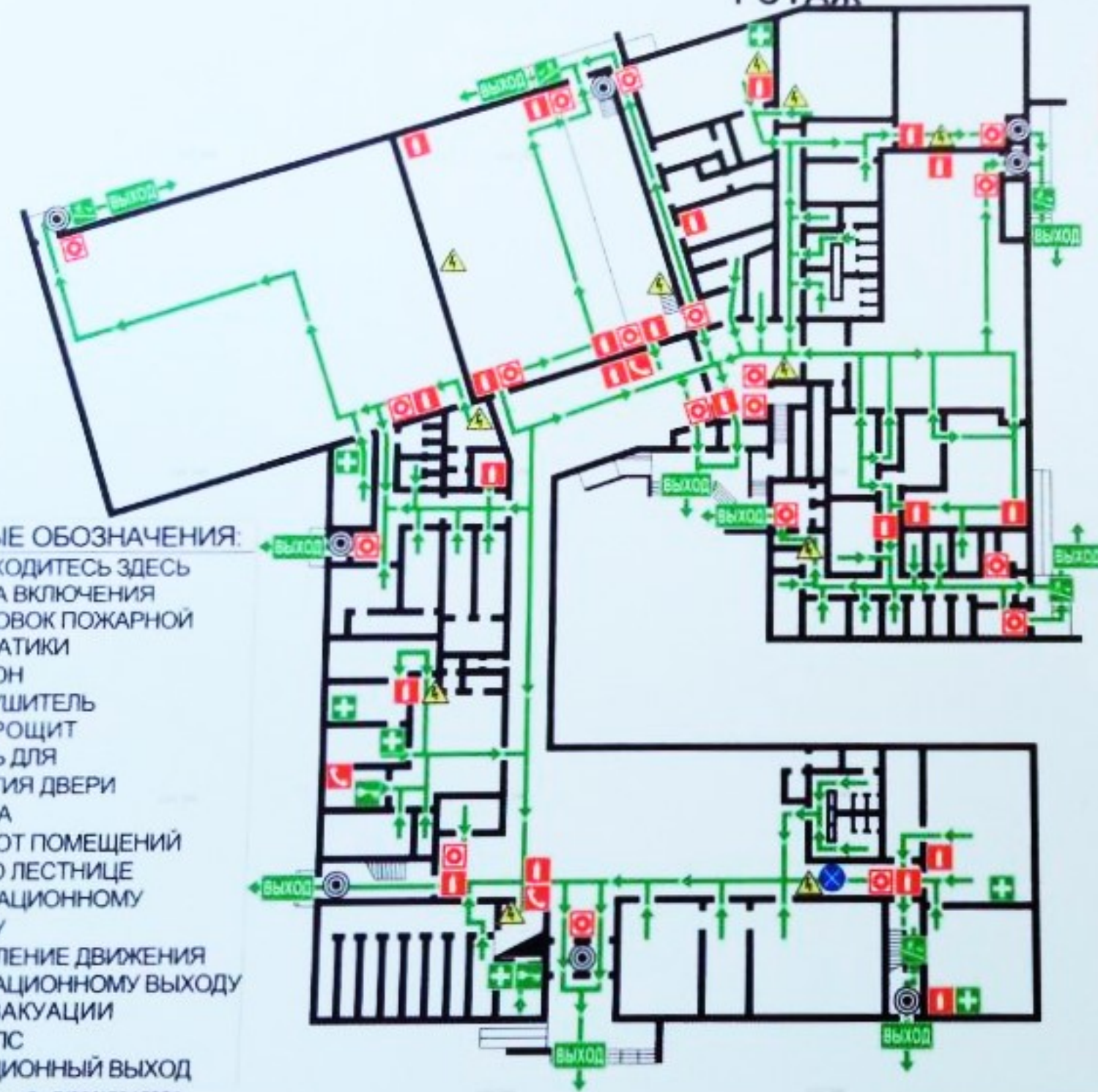
УТВЕРЖДАЮ
 Директор ГБОУ Школа № 2



ПРИ ПОЖАРЕ
 ЗВОНИТЬ **101**
 или **112**

ВНИМАНИЕ!
 СОРИЕНТИРУЙТЕСЬ НА ПЛАНЕ!
 ОПРЕДЕЛИТЕ СВОЕ МЕСТОПОЛОЖЕНИЕ!
 ПРИ ПОЖАРЕ ДЕЙСТВУЙТЕ ПО ИНСТРУКЦИИ!

1 ЭТАЖ



УСЛОВНЫЕ ОБОЗНАЧЕНИЯ:

- ВЫ НАХОДИТЕСЬ ЗДЕСЬ
- КНОПКА ВКЛЮЧЕНИЯ УСТАНОВОК ПОЖАРНОЙ АВТОМАТИКИ
- ТЕЛЕФОН
- ОГнетушитель
- ЭЛЕКТРОЩИТ
- НАЖАТЬ ДЛЯ ОТКРЫТИЯ ДВЕРИ
- АПТЕЧКА
- КЛЮЧИ ОТ ПОМЕЩЕНИЙ ВНИЗ ПО ЛЕСТНИЦЕ К ЭВАКУАЦИОННОМУ ВЫХОДУ
- НАПРАВЛЕНИЕ ДВИЖЕНИЯ К ЭВАКУАЦИОННОМУ ВЫХОДУ
- ПУТЬ ЭВАКУАЦИИ
- ПУЛЬТ АПС
- ЭВАКУАЦИОННЫЙ ВЫХОД

ДЕЙСТВИЯ ПРИ ПОЖАРЕ
 СОХРАНЯЙТЕ СПОКОЙСТВИЕ!

- 1** СООБЩИТЬ ПО ТЕЛЕФОНУ 101 ИЛИ 112
 - АДРЕС ОБЪЕКТА
 - МЕСТО ВОЗНИКНОВЕНИЯ ПОЖАРА
 - СВОЮ ФАМИЛИЮ
 - ПРИВЕСТИ В ДЕЙСТВИЕ СИСТЕМУ АВТОМАТИЧЕСКОЙ ПОЖАРНОЙ ЗАЩИТЫ
- 2** ЭВАКУИРОВАТЬ ЛЮДЕЙ
 - ОРИЕНТИРОВАТЬСЯ ПО ЗНАКАМ НАПРАВЛЕНИЯ ДВИЖЕНИЯ
 - ВЗЯТЬ С СОБОЙ ПОСТРАДАВШИХ
 - ОКАЗАТЬ ПОМОЩЬ ПОСТРАДАВШИМ
- 3** ПО ВОЗМОЖНОСТИ ПРИНЯТЬ МЕРЫ ПО ТУШЕНИЮ ПОЖАРА
 - ИСПОЛЬЗОВАТЬ СРЕДСТВА ПРОТИВОПОЖАРНОЙ ЗАЩИТЫ
 - ПРИ НЕОБХОДИМОСТИ ОБЕСТОЧИТЬ ПОМЕЩЕНИЕ

ДЕЙСТВИЯ ПРИ АВАРИИ
 СОХРАНЯЙТЕ СПОКОЙСТВИЕ!

- 1** СООБЩИТЬ ПО ТЕЛЕФОНУ 101 ИЛИ 112
 - АДРЕС ОБЪЕКТА
 - ЧТО СЛУЧИЛОСЬ
 - ИМЕЮТСЯ ЛИ ПОСТРАДАВШИЕ
 - СВОЮ ФАМИЛИЮ
- 2** ПРИНЯТЬ МЕРЫ ПО ЛОКАЛИЗАЦИИ АВАРИИ
 - ИСПОЛЬЗОВАТЬ СРЕДСТВА ИНДИВИДУАЛЬНОЙ ЗАЩИТЫ
 - ПРЕДОТВРАТИТЬ РАЗВИТИЕ АВАРИИ
 - ОБОЗНАЧИТЬ МЕСТО АВАРИИ
- 3** ЭВАКУИРОВАТЬ ЛЮДЕЙ
 - ОРИЕНТИРОВАТЬСЯ ПО ЗНАКАМ НАПРАВЛЕНИЯ ДВИЖЕНИЯ
 - ВЗЯТЬ С СОБОЙ ПОСТРАДАВШИХ
 - ОКАЗАТЬ ПОМОЩЬ ПОСТРАДАВШИМ

ВЫХОД
EXIT





TGM 18.290

206

МОСКВА

